



CÔNG TY CỔ PHẦN THƯƠNG MẠI VÀ ĐỊA ỐC BÌNH CHÁNH (BC-RES)

Địa chỉ: 270-272 Lãn Bình Thăng, Phường 13, Quận 11, TP.HCM

Điện thoại: (08) 54068786 - Fax: (08) 54068785

Website: www.bc-res.com - Email: info@bc-res.com

TP. Hồ Chí Minh, ngày 08 tháng 04 năm 2011

TỜ TRÌNH

06 NỘI DUNG XIN Ý KIẾN

ĐẠI HỘI ĐỒNG CỔ ĐÔNG THƯỜNG NIÊN NĂM 2011

- Căn cứ Điều lệ tổ chức và hoạt động của Công ty Cổ phần Thương mại và Địa ốc Bình Chánh.
- Căn cứ nội dung tài liệu trình Đại hội đồng Cổ đông thường niên năm 2011

Hội đồng Quản trị Công ty Cổ phần Thương mại và Địa ốc Bình Chánh kính trình Đại hội đồng Cổ đông thông qua 6 nội dung như sau:

I. Nội dung 1: KẾT QUẢ KINH DOANH VÀ PHÂN PHỐI LỢI NHUẬN NĂM 2010:

1. Kết quả hoạt động kinh doanh năm 2010:

ĐVT: VNĐ

CHỈ TIÊU	KẾ HOẠCH NĂM 2010	THỰC HIỆN NĂM 2010	% TH/KH
Vốn điều lệ bình quân	135.000.000.000	121.800.000.000	90 %
Tổng doanh thu	26.800.000.000	24.849.247.809	93 %
Tổng lợi nhuận trước thuế	19.050.000.000	16.026.443.675	84 %
Thuế Thu nhập DN	4.762.000.000	4.006.610.919	84 %
Lợi nhuận sau thuế (a)	14.288.000.000	12.019.832.756	84 %
% lợi nhuận sau thuế / VDL	10,58 %	9,87 %	

2. Phân phối lợi nhuận và chia cổ tức năm 2010:

a) Phân phối lợi nhuận năm 2010:

ĐVT: VNĐ

STT	NỘI DUNG	NGHỊ QUYẾT ĐHĐCĐ 2010		XIN Ý KIẾN ĐHĐCĐ		% (Xin ý Kiến /KH)
		Tỷ lệ	Số tiền	Tỷ lệ	Số tiền	
A	Quỹ Dự phòng Tài chính	5%	714.400.000	5%	600.991.638	84 %
B	Còn lại trích lập các quỹ & cổ tức (100%)	95%	13.573.600.000	90%	11.418.841.118	84 %
1	Quỹ hoạt động của HĐQT (*B)	40 %	40%	7 %	799.318.878	84 %
2	Quỹ thưởng của HĐQT (*B)			5 %	570.942.056	
3	Quỹ Khen thưởng (*B)			1 %	114.188.411	
4	Quỹ Phúc Lợi (*B)			1 %	114.188.411	
5	Quỹ Đầu tư phát triển (*B)			26 %	2.968.898.691	
6	Cổ tức (*B)	60%	8.144.160.000	60%	6.851.304.671	84 %
	TC lợi nhuận sau thuế (A+B)		14.288.000.000		12.019.832.756	84 %

b) Về chia cổ tức năm 2010:

- Cổ tức còn lại chưa chia đầu năm 2010 : 35.931.945.936 đồng
- Cổ tức đã chia năm 2010 (20%) : 17.999.980.000 đồng
- Cổ tức (trích 60% năm 2010) : 6.851.304.671 đồng
- Cổ tức còn lại chưa chia đến 31/12/2010 : **24.783.270.607 đồng**

HĐQT xin ý kiến ĐHĐCĐ tiếp tục chia cổ tức năm 2010 là: 10%, đúng như Nghị quyết ĐHĐCĐ năm 2010. Đề nghị ĐHĐCĐ ủy quyền cho HĐQT quyết định về thời gian và phương thức chia cổ tức.

II. Nội dung 2: KẾ HOẠCH ĐẦU TƯ- KINH DOANH VÀ PHÂN PHỐI LỢI NHUẬN NĂM 2011

1. Doanh thu: 144,6 tỷ đồng

2. Chi đầu tư: 247,8 tỷ đồng, trong đó:

a/ Dự án chuyển tiếp từ năm 2010: (4 dự án)

b/ Dự án triển khai năm 2011 và các năm tiếp theo: Giao Hội đồng Quản trị Công ty quyết định về quy mô và thời gian, khi có điều kiện.

- Dự án KDC Phạm Văn Hai mở rộng.

3. Các chỉ tiêu tài chính chủ yếu năm 2011:

ĐVT: Triệu đồng

- Vốn điều lệ	180.000
- Tổng doanh thu	144.600
- Tổng chi phí	86.451
- Lợi nhuận trước thuế (LNTT)	58.149
- Tỷ lệ LNTT/vốn điều lệ	32 %
- Thuế thu nhập doanh nghiệp	14.537
- Lợi nhuận sau thuế (a)	43.612
- Tỷ lệ LNST/vốn điều lệ	24 %
- Phân phối lợi nhuận sau thuế:	
* Quỹ dự phòng tài chính (5% LNST) (a):	2.181
* Lập các quỹ khác và chia cổ tức (95% LNST) (b):	41.431
+ Lập các quỹ: 40% (b)	16.572
+ Chia cổ tức: 60% (b)	24.859
- Chia cổ tức ít nhất	15 %

Xin Đại hội đồng Cổ đông ủy quyền cho HĐQT được quyết định mức tạm trích lập các quỹ theo kết quả kinh doanh thực tế năm 2011 và mức trích cụ thể HĐQT sẽ thông qua ở ĐHĐCĐ thường niên năm 2012.

III. Nội dung 3: THÔNG QUA BÁO CÁO CỦA HĐQT, BAN KIỂM SOÁT VÀ TỔNG GIÁM ĐỐC:

1. Nội dung báo cáo của Hội đồng Quản trị (theo báo cáo đính kèm)

2. Nội dung báo cáo của Tổng Giám đốc (theo báo cáo đính kèm)

3. Nội dung báo cáo của Ban Kiểm soát (theo báo cáo đính kèm)

IV. Nội dung 4: BÁO CÁO THỰC HIỆN CHI TRẢ THÙ LAO CỦA HĐQT VÀ BAN KIỂM SOÁT NĂM 2010; PHƯƠNG ÁN CHI TRẢ NĂM 2011

- 1. Thực hiện năm 2010:** Thực chi 282.000.000 đồng (Hai trăm tám mươi hai triệu đồng), đạt 100% so với Nghị quyết Đại hội đồng Cổ đông thường niên năm 2010.
- 2. Phương án chi trả năm 2011:** Mức thù lao của Hội đồng Quản trị và Ban Kiểm soát năm 2011 là: 427.200.000 đồng/năm. Cụ thể như sau:

Chức danh	Mức thù lao	Ghi chú
Hội đồng Quản trị:		
- Chủ tịch	6.000.000 đồng/ tháng	(1 người)
- Phó Chủ tịch	4.500.000 đồng/ tháng	(1 người)
- Ủy viên	3.800.000 đồng/ tháng	(5 người)
Ban Kiểm soát:		
- Trưởng ban	2.300.000 đồng/ tháng	(1 người)
- Ủy viên	1.500.000 đồng/ tháng	(2 người)
Thư ký HĐQT :	800.000 đồng/ tháng	(1 người)

V. Nội dung 5: SỬA ĐỔI ĐIỀU LỆ

Sửa đổi: Điều 4, Điều 12 (mục 2), Điều 28 , Điều 35 (mục 4) và Điều 57 của Điều lệ Công Ty Cổ phần Thương mại và Địa ốc Bình Chánh năm 2010 để phù hợp với tình hình thực tế của Công ty.

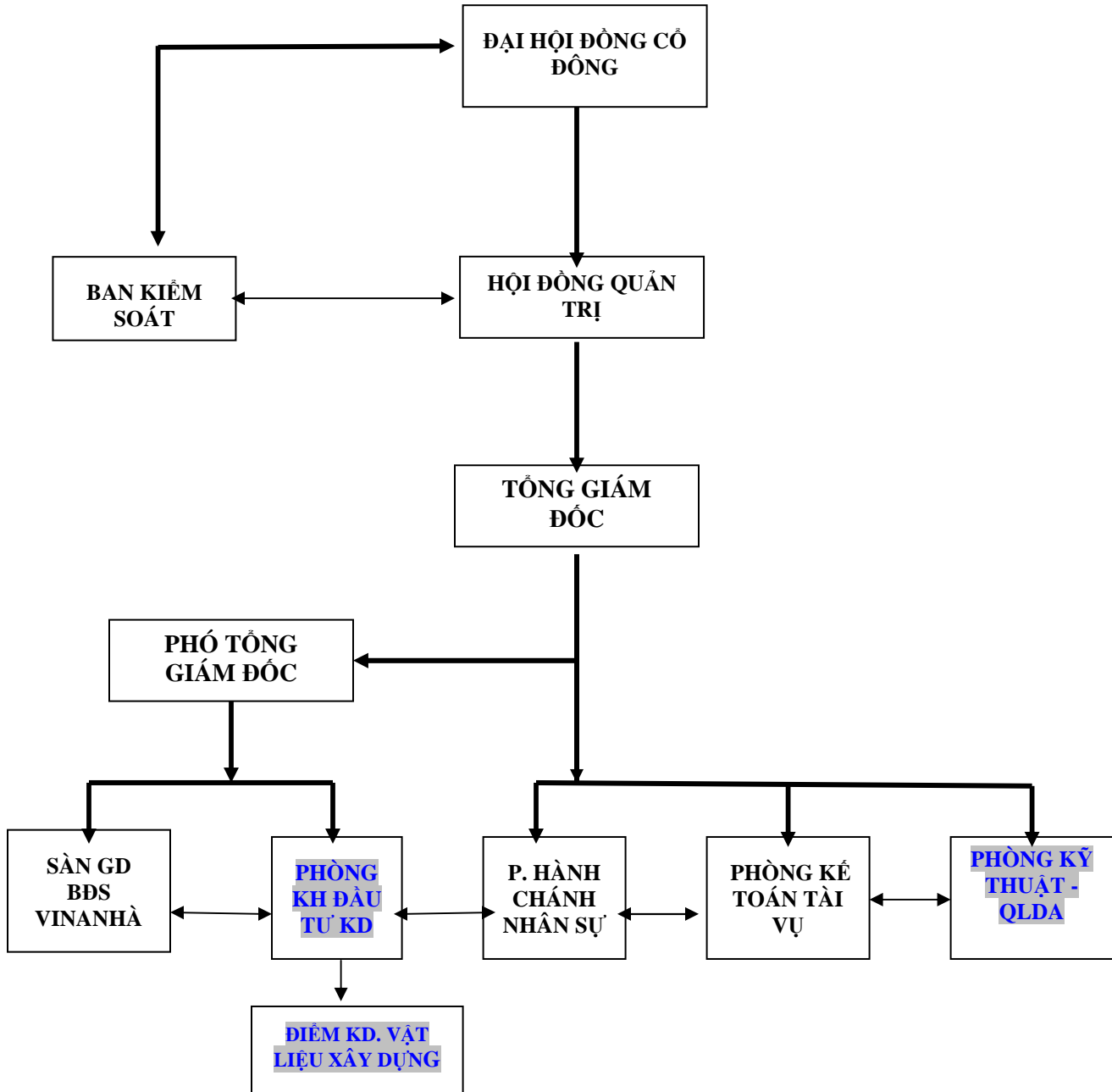
ĐIỀU LỆ ĐANG ÁP DỤNG	ĐỀ NGHỊ SỬA ĐỔI
<p><u>CHƯƠNG I</u></p> <p><u>Điều 4:</u> Mục tiêu và phạm vi sản xuất kinh doanh của Công ty:</p> <p>1. Chức năng, nhiệm vụ của Công ty:</p> <p>a) Đầu tư: Khu dân cư, nhà cao tầng, khu giải trí thể dục thể thao, khu thương mại – công nghiệp, đầu tư tài chính.</p>	<p><u>CHƯƠNG I:</u></p> <p><u>Điều 4:</u> Mục tiêu và phạm vi sản xuất kinh doanh của Công ty:</p> <p>Sản xuất, thu mua, chế biến nông lâm thủy hải sản, lông vũ, đồ gỗ, lương thực, thủ công mỹ nghệ, công nghệ thực phẩm để xuất khẩu và tiêu thụ nội địa. Nhập khẩu nguyên vật liệu, vật tư máy móc thiết bị, phụ tùng phục vụ sản xuất, chế biến hàng xuất khẩu</p>

<p>b) Xây dựng: công nghiệp, dân dụng, hạ tầng kỹ thuật, san lấp mặt bằng.</p> <p>c) Thương mại: kinh doanh các sản phẩm, vật tư, hàng hóa thuộc các ngành hàng sau đây: Xây dựng, công nghiệp, nông nghiệp, điện tử, văn phòng, bất động sản...</p> <p>d) Dịch vụ: Cho thuê các loại nhà ở, xưởng, kho bãi, văn phòng, dịch vụ nhà đất, ký gửi và đại lý phân phối hàng hóa.</p> <p>2. <u>Sản phẩm, hàng hóa chủ yếu</u> :</p> <ul style="list-style-type: none"> - Nền đất ở, nhà ở, nhà văn phòng, kho, xưởng... - Vật liệu xây dựng và trang trí nội ngoại thất. - Máy móc thiết bị và hóa chất công nghiệp (gồm phụ gia dết nhuộm, nhựa cao su...) - Nông, lâm, thủy sản và vật tư nông nghiệp. - Thiết bị văn phòng và giải trí. 	<p>và một số hàng tiêu dùng thiết yếu phục vụ đời sống. Dịch vụ ủy thác xuất nhập khẩu, kiều hối, du lịch. San lấp mặt bằng. Mua bán vật liệu xây dựng. Xây dựng dân dụng, công nghiệp, công trình công cộng. Mua bán phương tiện giao thông vận tải. Đầu tư, xây dựng, kinh doanh kỹ thuật hạ tầng khu đô thị, khu dân cư. Cho thuê kho bãi (chỉ thực hiện đối với những dự án được cấp có thẩm quyền phê duyệt, không thực hiện đối với nhà được nhà nước chuyển giao). Kinh doanh bất động sản. Dịch vụ môi giới bất động sản, sàn giao dịch bất động sản, đấu giá bất động sản, quảng cáo bất động sản, quản lý bất động sản. Xây dựng công trình hạ tầng kỹ thuật khu thể dục thể thao. Đại lý mua bán ký gửi hàng hóa. Trồng cây hàng năm (lúa, ngô, mía, đậu các loại, hoa cây cảnh). Trồng cây lâu năm (cây cao su, cây tiêu, cây điều, cây chè, cây cà phê, trồng rừng và chăm sóc rừng lấy gỗ), khai thác gỗ. Bán buôn, bán lẻ thức uống có cồn.</p>
<p><u>Điều 12:</u></p> <p><u>Mục 2:</u> Vốn điều lệ của Công ty tại thời điểm thành lập được xác định là 10.000.000.000 đồng. Đến 31/12/2008 vốn điều lệ Công ty được nâng lên 60.000.000.000 đồng (Sáu mươi tỷ đồng). Đến ngày 31/12/2009 vốn điều lệ Công ty được nâng lên 90.000.000.000 đồng (Chín mươi tỷ đồng)</p>	<p><u>Điều 12:</u></p> <p><u>Mục 2:</u> Vốn điều lệ của Công ty tại thời điểm thành lập được xác định là 10.000.000.000 đồng. Đến 31/12/2008 vốn điều lệ Công ty được nâng lên 60.000.000.000 đồng (Sáu mươi tỷ đồng). Đến ngày 31/12/2009 vốn điều lệ Công ty được nâng lên 90.000.000.000 đồng (Chín mươi tỷ đồng). Đến 31/12/2010 vốn điều lệ Công ty được nâng lên 180.000.000.000 đồng (Một trăm tám mươi tỷ đồng).</p>

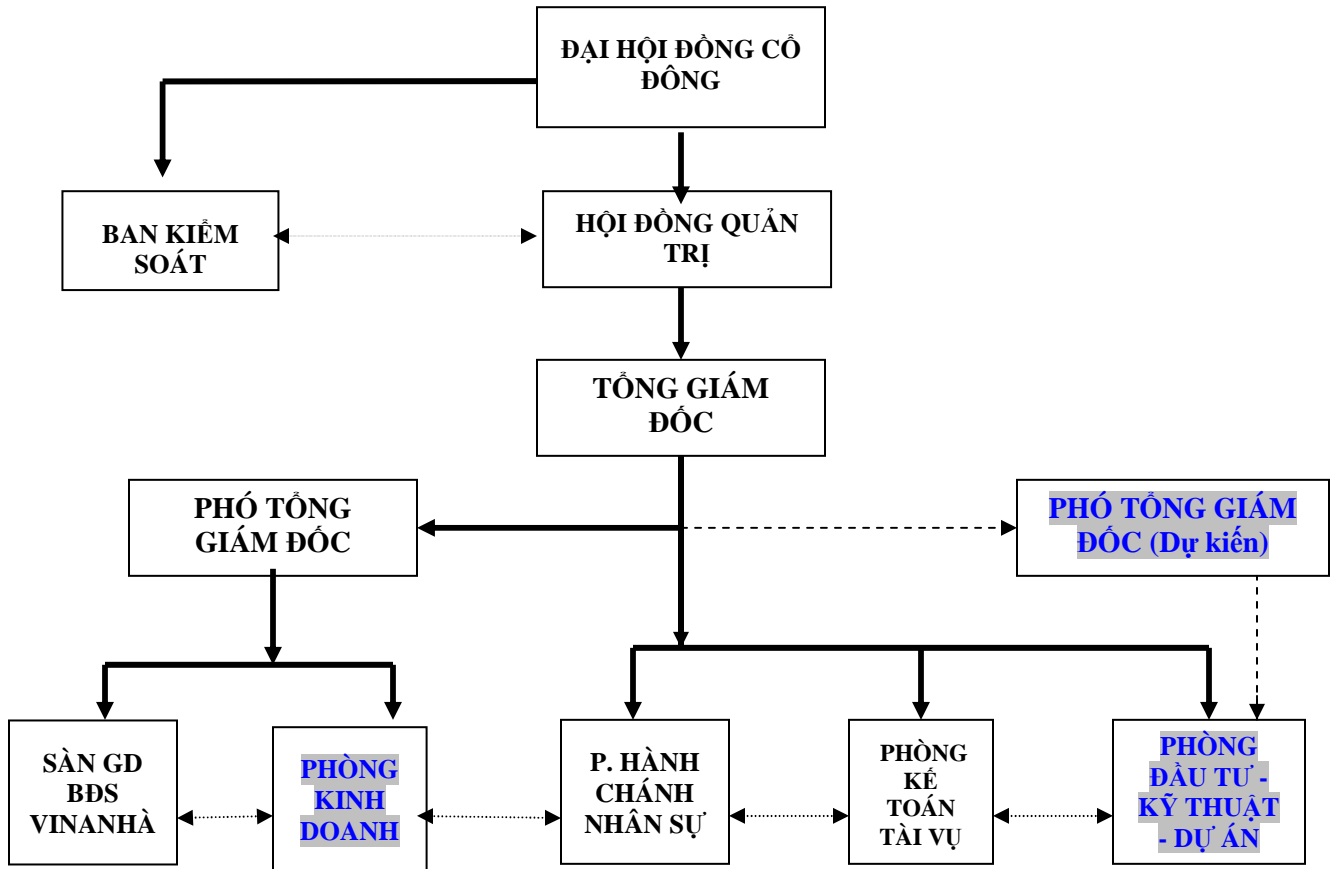
<p>Điều 28: Thông qua Nghị quyết của ĐHĐCĐ:</p> <p>Đại hội đồng cổ đông thông qua nghị quyết tại các phiên họp <u>bằng văn bản có chữ ký của tất cả cổ đông</u> hoặc bằng cách hỏi ý kiến thông qua thư tín:</p>	<p>Điều 28: Thông qua Nghị quyết của ĐHĐCĐ:</p> <p>Đại hội đồng cổ đông thông qua nghị quyết bằng biên bản tại các phiên họp hoặc bằng cách hỏi ý kiến thông qua thư tín:</p>
<p>Điều 35 : Hoạt động của HĐQT :</p> <p>Mục 4: Mọi nghị quyết, <u>quyết định</u> của HĐQT trong mỗi phiên họp đều phải ghi biên bản và <u>biên bản</u> phải được mọi thành viên tham dự thông qua với đầy đủ chữ ký.</p>	<p>Điều 35 : Hoạt động của HĐQT :</p> <p>Mục 4: Mọi nghị quyết của HĐQT trong mỗi phiên họp đều phải ghi biên bản và phải được mọi thành viên tham dự thông qua với đầy đủ chữ ký.</p>
<p>CHƯƠNG VIII: QUAN HỆ GIỮA CÔNG TY VỚI TỔNG CÔNG TY ĐỊA ỐC SÀI GÒN</p> <p><u>Điều 57</u> : Quan hệ giữa Công ty với Tổng Công ty Địa ốc Sài Gòn:</p> <ul style="list-style-type: none"> - Tổng Công ty Địa ốc Sài Gòn là đơn vị kinh tế Nhà nước, đại diện quyền sở hữu của Nhà nước đối với 20% vốn điều lệ của Công ty. - Do mối quan hệ đặc biệt này, Công ty CP TM và Địa ốc Bình Chánh là Công ty liên kết với Tổng Công ty Địa ốc Sài Gòn. Công ty tham gia vào hệ thống kinh doanh của Tổng Công ty Địa ốc Sài Gòn trên cơ sở bình đẳng, hợp tác, hỗ trợ lẫn nhau và cùng có lợi theo đúng pháp luật hiện hành và điều lệ của Công ty. 	<p>CHƯƠNG VIII: QUAN HỆ GIỮA CÔNG TY VỚI TỔNG CÔNG TY ĐỊA ỐC SÀI GÒN TNHH MỘT THÀNH VIÊN</p> <p><u>Điều 57</u> : Quan hệ giữa Công ty với Tổng Công ty Địa ốc Sài Gòn TNHH MTV:</p> <ul style="list-style-type: none"> - Tổng Công ty Địa ốc Sài Gòn TNHH MTV là đơn vị kinh tế Nhà nước, đại diện quyền sở hữu của Nhà nước đối với 20% vốn điều lệ của Công ty. - Do mối quan hệ đặc biệt này, Công ty CP TM và Địa ốc Bình Chánh là Công ty liên kết với Tổng Công ty Địa ốc Sài Gòn TNHH MTV. Công ty tham gia vào hệ thống kinh doanh của Tổng Công ty Địa ốc Sài Gòn TNHH MTV trên cơ sở bình đẳng, hợp tác, hỗ trợ lẫn nhau và cùng có lợi theo đúng pháp luật hiện hành và điều lệ của Công ty.

VI. Nội dung 6: TỔ CHỨC BỘ MÁY LÀM VIỆC:

1. Đang áp dụng: Tổ chức bộ máy làm việc của Công ty hiện nay gồm: Tổng Giám đốc, Phó Tổng Giám đốc, 04 phòng chức năng và 01 Sàn Giao dịch bất động sản, sơ đồ tổ chức như sau:



2. Dự kiến thay đổi: Kế hoạch tổ chức lại bộ máy làm việc của Công ty từ năm 2011 gồm: Tổng Giám đốc và các phó Tổng Giám đốc, 04 phòng chức năng, và 01 Sàn Giao dịch bất động sản, sơ đồ tổ chức của Công Ty như sau:



Xin ý kiến ĐHĐCĐ giao cho HĐQT Công ty được quyền quyết định việc tổ chức bộ máy làm việc và phê duyệt tổng quỹ tiền lương và thưởng của người lao động theo năng suất lao động.

**TM. HỘI ĐỒNG QUẢN TRỊ
CHỦ TỊCH**

TRẦN NGỌC HENRI